



# **Etholiadau'r UM: Sesiynau Gwybdoaeth**

**Beth yw  
Ymddiriedolw?**

**Yr UM a**

**Democratiaeth**



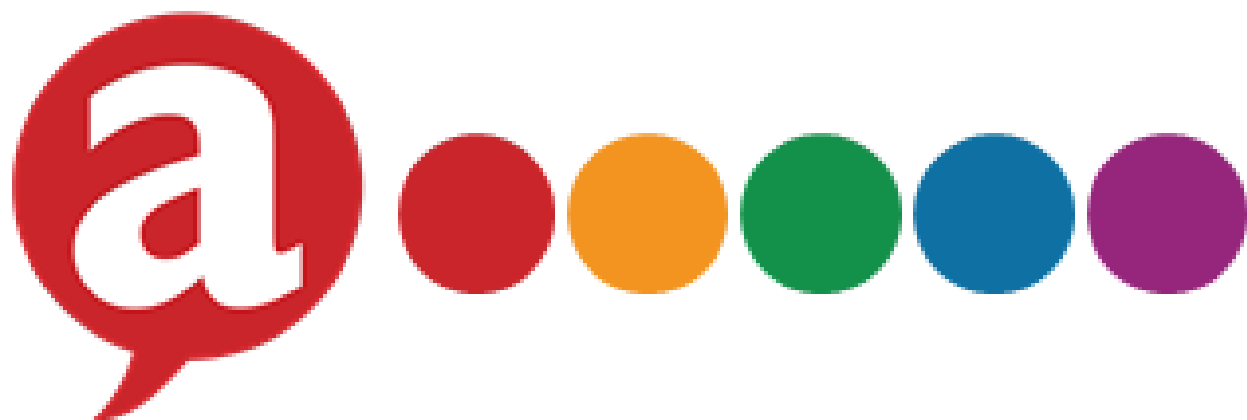
# Cynnwys

- Beth yw Ymddiriedolwr?
- Pwy sy'n Ymddiriedolwyr yn yr Undeb?
- Bwrdd Cadair yr Ymddiriedolwyr
- Strwythurau Democrataidd
- Parthau
- Y Senedd
- Cyf Cyff (Y Cyfarfod Mawr)
- Bwrdd yr Ymddiriedolwyr



# Cyflwyniadau

- **Beth yw dy enw?**
- 
- **Beth yw dy rôl bresennol yn Undeb y Myfyrwyr?**
- 
- **Pam wnest ti benderfynu dod heddiw?**
- 
- **Beth yw dy nod trwy ddod yma heddiw?**



# Beth yw Ymddiriedolwr?

**“rhoddir rheolaeth neu bwerau i unigolyn neu aelod bwrdd dros weinyddu eiddo mewn ymddiriedolaeth gyda rhwymedigaeth cyfreithiol i’w weinyddu at bwrpas penodol yn unig.”**

**Bysech chi’n cael eich dal i gyfrif os aiff pethau o chwith. Mae’n cofi ofn – mae’n annhebyg iawn, ond mae’n dangos pa mor bwysig ydych chi.**

**Mae holl ymddiriedolwyr y bwrdd yn rhannu’r cyfrifoldeb o redeg y sefydliad mewn ffordd iach a chynaliadwy. Chi sy’n gyfrifol am gadw golwg am gyllidebau, a gwneud yn siŵr nad ydyn ni ar ein colled yn ogystal â sicrhau bod pob digwyddiad a gweithgaredd yn saff a bu asesiad risg i leihau anafiadau posibl.**



# Beth yw Ymddiriedolwr? - AberSu

**“Mae eich Undeb yn cael ei reoli a’i arwain yn strategaethol gan Fwrdd yr Ymddiriedolwyr. Yn y pendraw, nhw sy’n gyfrifol am wneud yn siŵr ein bod yn cydymffurfio â’n hamcanion fel elusen. Mae Bwrdd Ymddiriedolwyr UMAber yn cael ei ffurfio gan 12 o aelodau ac yn cwrdd o leiaf pedair gwaith y flwyddyn i weithio ar eich rhan”**



# **Pwy sy'n Ymddiriedolwyr yn yr Undeb?**

**Pob Swyddog Llawn Amser (Llywydd, Materion  
Academaidd, Cyfleoedd Myfyrwyr, Diwylliant Cymreig  
a Llywydd UMCA, Llesiant)**

**Prif Weithred Undeb y Myfyrwyr, Trish  
Pennaeth Adnoddau Dynol Undeb y Myfyrwyr,  
Annmarie**

**1 Ymddiriedolwr Myfyrwyr Is-raddedig**

**1 Ymddiriedolwr Myfyrwyr Ôl-raddedig**

**5 Ymddiriedolwr Allanol (ar sail sgiliau, profiad a  
gwybodaeth broffesiynol)**





## Llwydd Undeb y Myfyrwyr yw cadeirydd Bwrdd yr Ymddiriedolwyr

### **Eu Rôl:**

- **Cadw strwythur y cyfarfod.**
- **Cadw i'r cyfarfod fynd yn ei flaen.**
- **Gadael i bawb siarad a rhannu eu barn.**
- **Sicrhau bod pob aelod yn cael ei barchu.**
- **Cadw trefn ar bethau a gwneud yn siŵr mai un person ar y tro yn siarad.**
- **Cadw at bwnc y drafodaeth.**
- **Tynnu sylw at gynigion a wneir yn y cyfarfod, yn crynhoi yr hyn mae'r aelodau pwyllgor wedi'i ddeud.**
- **Crynodeb o bob dim a gafodd ei ddeud a dangos penderfyniad clir.**
- **Dod o hyd i dir cyffredin i'r rhai sy'n anghytuno.**
- **Egluro ar ba beth mae aelodau yn pleidleisio a chynnal pleidlais**

# Cadeirydd Bwrdd yr Ymddiriedolwyr

**Nodwedd gadeirydd da yw rhywun sy'n gadael i eraill gyfrannu, sicrhau bod pawb yn deall y drafodaeth ac yn gwneud penderfyniadau o fewn yr amser sydd ar gael.**

**Dylai'r cadeirydd ddeall y cyfansoddiad a'r rheolau sy'n ymwneud â chyfarfodydd, deall sut strwythur y cyfarfodydd hynny.**

**Democratia**

**th yr UUM**





**Bwrdd yr  
Ymddiriedolwyr**

**yn dod at ei gilydd 4-5 gwaith y flwyddyn, gan gynnwys y  
Swyddogion Llawn Amser, Myfyrwyr ac aelodau allanol.**

**Y Cyfarfod  
Mawr**

**cynhelir unwaith y flwyddyn ac yn agored i bob myfyriwr/wraig –  
fe'i adnabyddir hefyd fel y 'Cyf Cyff'**

**Y Senedd**

**cynhelir 4 gwaith y flwyddyn ac yn gosod Polisiâu i'r Undeb**

**Fforymau**

**wedi'u rhannu'n bump (Llesiant, Academaidd, Cyfleoedd, yr Iaith  
Gymraeg ac UMCA, a Llywydd yr UM) dan arweiniad y Swyddog  
perthnasol.**



# Parthau

Bydd pob swyddog yn cynnal noson lle gall myfyrwyr ddod a chodi unrhyw gwestiynau neu siarad unrhyw beth sy'n berthnasol i'r swyddog hwnnw.

## Pwy sy'n cynnal Parthau?

- Materion Academaidd
- Cyfleoedd Myfyrwyr
- Llesiant
- Llywydd UMCA a Diwylliant Cymru

Wrth gyflwyno syniadau, gall y Swyddog un ai awgrymu iddo fynd ymlaen i'r Senedd i fyfyrwyr bleidleisio drosto neu gynnig Ateb Cyflym.

Bydd gan y swyddogion ambell i gwestiwn i'w ofyn i chi ac wedyn byddan nhw'n ateb unrhyw gwestiynau.

Gyda phob Swyddog, bydd aelod staff UM llawn amser i helpu gydag unrhyw gwestiynau os na allen nhw eu hateb ac i gymryd nodiadau.



# Cyflwyno syniad i'r Senedd neu Ateb Cyflym

**Gall unrhyw un gyflwyno syniad ac aiff un ai yn ateb cyflym neu ymlaen i'r Senedd neu'r Cyf Cyff i gynnal pleidlais amdano.**

**Os caiff ei basio, bydd y swyddogion llawn amser yn ei gymryd yn bolisi i weithredu arno.**



### SHARE AN IDEA OR AMENDMENT!

Before we get started please provide the following details so we can verify you are a current student and keep in touch whilst we process your Idea.

Full Name\*

University Email\*

Student Number\*

### IDEA OR AMENDMENT

### YOUR IDEA

Please make sure to read all of the information and if you have any questions feel free to get in touch for help and advice.

Title

Which Officer should be responsible?

The Full Details [?](#)

Syniad yw'r hyn rydyn ni'n ei alw'n gyflwyniad gan unrhyw fyfyrwr sy'n gofyn i UMAber wneud y canlynol:

- Dechrau gweithgaredd newydd
- Rhoi'r gorau i weithgaredd neu ei newid
- Mabwysiadu neu newid safbwynt
- Diweddarau neu newid polisi cyfredol

...a llawer mwy! Gallai unrhyw beth fod yn syniad, cyhyd â'i fod yn effeithio ar fyfyrwyr Aberystwyth.

Mae'r hyn sy'n digwydd nesaf yn dibynnu ar eich syniad. Unwaith i'r syniadau gael eu cyflwyno, byddan nhw'n dilyn un o'r llwybrau canlynol:

- Oes ateb cyflym?
- Parthau
- Y Senedd



## Oes ateb cyflym?

Weithiau cawn syniad sydd ag ateb hawdd a dim gwrthwynebiad.

Er enghraifft:

- Syniadau heb unrhyw oblygiadau gwleidyddol nac ariannol mawr.
- Ceisiadau i newid y ffordd rydyn ni'n cyflwyno gwybodaeth benodol, neu i sicrhau bod mwy o wybodaeth ar gael e.e. adnoddau ar ein gwefan
- Cais syml i wneud newid bach yn yr adeilad e.e. arwyddion
- Cais sydd ddim yn ymwneud yn uniongyrchol ag UMAber, ond gallwn ni godi'r mater mewn pwyllgorau perthnasol gyda'r Brifysgol e.e. newidiadau mewn gwasanaethau masnachol

Wrth gwrs, fydd dim modd datrys pob syniad yn gyflym, a byddwn ni bob amser yn gweithio gyda'r sawl sy'n cyflwyno syniad i sicrhau eu bod nhw'n hapus â'r canlyniadau.

Os oes ateb cyflym i'ch syniad, byddwn ni'n cysylltu â chi i roi gwybod i chi am yr hyn gallwn ni ei wneud!



**Mynychir gan:**  
**Swyddogion Llawn Amser**  
**Swyddogion Gwirfoddol**  
**Cynrychiolwyr Cyfadran**  
**Cynrychiolwyr Cymdeithas**  
**Cynrychiolwyr Clwb**  
**Pennaeth Llais y**  
**Myfyrwyr/Cydlynnydd Democratiaeth**  
**ac Ymgyrchoedd**

**Strwythur**

# Y Senedd

**Cadeirir gan y Cadeirydd Gwirfoddol**

**Dim ond aelodau'r Senedd  
all bleidleisio ar bolisiau.**

**Bydd y Swyddogion Llawn Amser yn rhoi'r diweddaraf am  
eu gwaith hyd yn hyn.**

**Caiff syniadau a gyflwynwyd eu cyhoeddi – mae'r person  
sy'n cyflwyno'r syniad yn esbonio pam – mae Aelodau'r  
Senedd yn mynd yn grwpiau gwahanol i'w drafod –**

**Aelodau'r Senedd yn pleidleisio dros y polisi.**



# **Y Cyf Cyff** **(y Cyfarfod Mawr)**

**Mae'n rhaid i 100 o fyfyrwyr  
ddod i'r cyfarfod fynd yn ei  
flaen!**

## **Strwythur**

**Y Swyddogion Llawn Amser yn rhoi crynodeb  
o'u gwaith diweddaraf.**

**Mae'r Prif Weithredwr yn mynd trwy gyfrifon yr  
undeb.**

**Mae'r myfyrwyr yn cytuno/anghytuno â  
chysylltiadau.**

**Syniadau polisi a gyflwynir (yn debyg i'r Senedd)**



**Gall unrhyw fyfyrwr  
fwrw pleidlais!**

# Bwrdd yr Ymddiriedolwyr

**Maent yn cyfarfod pob chwarter (ddwywaith y tymor)**



**Mae'r holl bleidleisiau ar bolisiau yn mynd i'r bwrdd i gael sêl bendith.**

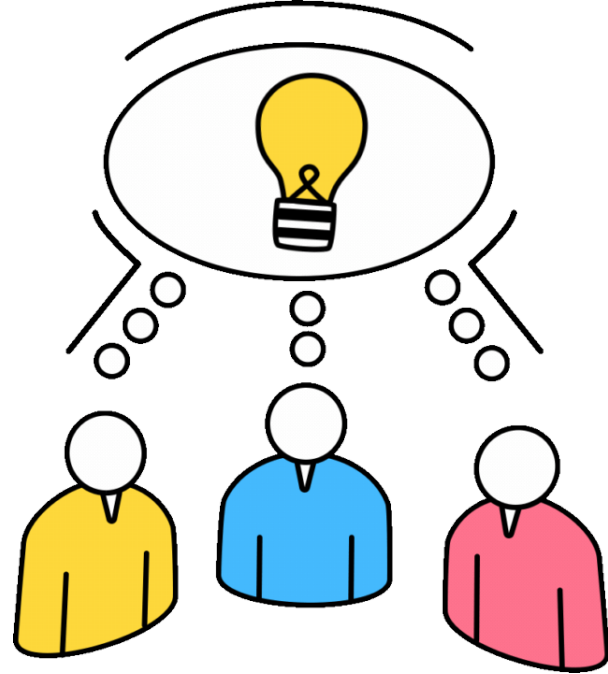
**Mae yna bosibilrwydd y bydd yr Ymddiriedolwyr yn gwrthod polisi ond mae'n annhebyg iawn. Ni fydd hyn ond yn digwydd os bydd effeithiau negyddol ar yr Undeb gan y polisi.**



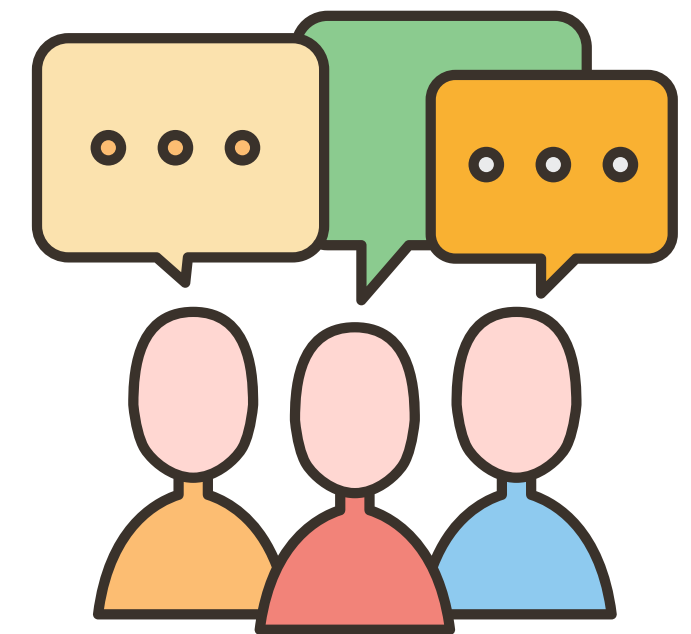


# Cwestiynau





# Y Cyfarfod Mawr



**04/03/2024 @ 18:00-20:00**

**Prif Ystafell UM**

**Mae rhaid i 100 o fyfyrwyr ddod iddo  
ddigwydd – dwedwch wrth bawb dych  
chi'n ei nabod!**



**Cyfle gwych i weld Democratiaeth Undeb y Myfyrwyr  
ar waith!**